

MATERIAŁY ŹRÓDŁOWE DO TESTU FINAŁOWEGO VII EDYCJI OWoGŚ

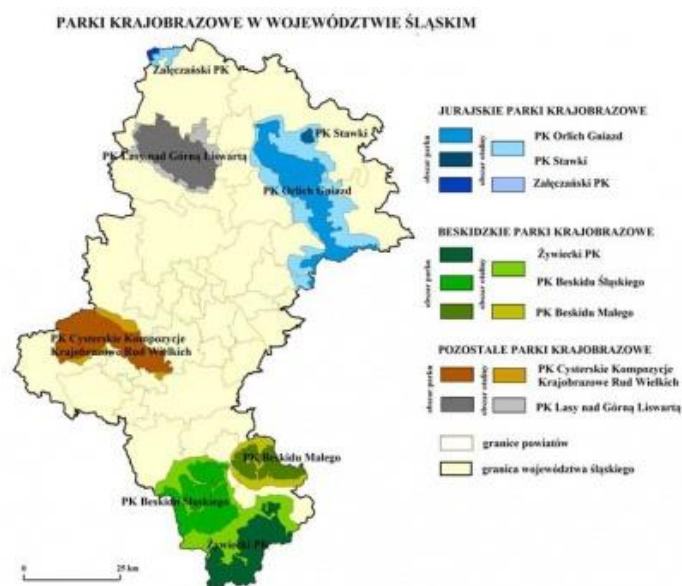
ŹRÓDŁO: ENCYKLOPEDIA WOJEWÓDZTWA ŚLĄSKIEGO, TOM: 3 (2016)

AUTOR: Katarzyna Pukowiec-Kurda

TYTUŁ: **Parki krajobrazowe województwa śląskiego (wybrane parki)**

Pełny tekst hasła dostępny jest na stronie [EWOŚ](#)

Park krajobrazowy – zgodnie z ustawą o ochronie przyrody to jedna z najważniejszych (zaraz po parkach narodowych i rezerwatach przyrody) forma ochrony przyrody w Polsce. Obejmuje obszar ochrony ze względu na wartości przyrodnicze, historyczne i kulturowe oraz walory krajobrazowe w celu zachowania i popularyzacji tych wartości w warunkach zrównoważonego rozwoju. Utworzenie parku krajobrazowego wraz z określeniem jego granic, nazwy oraz ewentualnej otuliny następuje na podstawie uchwały sejmiku województwa. W przeciwieństwie do obszaru parków narodowych i rezerwatów przyrody, teren parku krajobrazowego może być gospodarczo wykorzystywany, jednakże ze względu na chronione wartości, na terenie parku można wprowadzić odpowiednie zakazy (m.in. realizacji przedsięwzięć mogących znacząco wpływać na środowisko, gospodarczego pozyskiwania surowców, zabijania zwierząt, wykonywania prac ziemnych trwale zmieniających rzeźbę terenu). Dla obszarów parków krajobrazowych wprowadza się plany ochrony na okres 20 lat, określając aktualny stan przyrody, potencjalne zagrożenia wraz z propozycją sposobu ich eliminacji, uwarunkowania społeczne i gospodarcze, skuteczność dotychczasowych działań ochronnych, stan zagospodarowania przestrzennego oraz wyniki audytu krajobrazowego.



Parki krajobrazowe w województwie śląskim (opracowanie własne na podstawie WMS GDOŚ).

Park Krajobrazowy Beskidu Śląskiego

Park Krajobrazowy Beskidu Śląskiego powołano na mocy Rozporządzenia Wojewody Bielskiego z 16 czerwca 1998 r.^[19]. Obejmuje on teren o powierzchni 386,20 km² w ramach ochrony parku oraz 222,85 km² otuliny. Położony jest na terenie Beskidu Śląskiego w mezoregionach Beskidu Śląskiego, Pogórza Śląskiego i Kotliny Żywieckiej. Administracyjnie leży na terenie gmin: Bielsko-Biała, Brenna, Buczkowice, Goleszów, Istebna, Jaworze, Lipowa, Milówka, Radziechowy-Wieprza, Szczyrk, Ustroń, Węgierska Górka, Wilkowice i Wisła. Na terenie parku swoje źródła bierze rzeka Wisła, która powstaje wskutek połączenia potoków Czarnej i Białej Wiselki.

Park Krajobrazowy Beskidu Śląskiego utworzono w celu zachowania i upowszechniania wartości przyrodniczych, krajobrazowych i kulturowych Beskidu Śląskiego, w warunkach racjonalnego gospodarowania. Wysokie wartości przyrodnicze, głównie zbiorowiska leśne potwierdzono, tworząc na terenie Beskidu Śląskiego obszar Natura 2000^[20].

Na Beskid Śląski składają się dwa główne pasma górskie: Pasma Czantorii z najwyższym szczytem Czantorii Wielkiej (995 m.n.p.m) oraz Pasma Baraniej Góry z najwyższym szczytem – Skrzyczne (1257 m.n.p.m). Ze względu na atrakcyjność Beskidu Śląskiego, obszar podlega antropopresji, o czym świadczy gęsta zabudowa i zagospodarowywanie piętra pogórza. Jedynie w niewielkich płatach można stwierdzić występowanie naturalnych dla tych wysokości (do 450 m.n.p.m) grądów, łągów jesionowych i olszyny górskiej. Piętro regła dolnego w Beskidzie Śląskim porastają lasy wtórne – świerczyny, a w fragmentach zajmują pierwotne lasy dolnoreglowe: buczyna karpacka i kwaśna buczyna górską, jaworzyna karpacka i jaworzyna górską oraz dolnoreglowe bory jodłowo-świerkowe. Piętro regła dolnego sięga do wysokości 1000 m.n.p.m. Szczytowe partie górskie porastają lasy górnoreglowe – świerczyny. Nieleśne polany zajmują zbiorowiska muraw bliźniczkowych, muraw goździkowych z goździkiem kropkowanym, łąki mietlicowo-mieczykowe i tomkowo-mietlicowe. Obszary źródłiskowe porastają młaki kozłkowo-turzycowe i mietlicowo-turzycowe^[21].

Na uwagę zasługują gatunki roślin chronionych: mieczyk dachówkowaty, torfowiec kończysty i parzydło leśne. Specyficzną rośliną runa lasów dolnoreglowych Beskidu Śląskiego jest żywiec dziewięciolistny. Gatunkami zbiorowisk nieleśnych są ostrożeń łąkowy, mietlica pospolita, tomka wonna, bliźniczka psia trawka, wełnianka pochwowata, naparstnica purpurowa, miłosna

górska i omieg górski. Zacienione półki naskalne porastają paprotka zwyczajna, zanokcica naskalna i paprotnica krucha.

Teren Beskidu Śląskiego bardzo rzadko odwiedzają niedźwiedzie brunatne, ale jest to także miejsce bytowania innych dużych ssaków: wilka, rysia, dzika, jelenia, lisa i sarny. W jaskiniach żyją nietoperze: nocek duży, gacek wielkouch i podkowiec mały. Do kuraków zaliczyć można głuszca i jarząbka. Mniejsze ptaki reprezentują drozd obrożny, dzięcioł trójpalczasty, orzechówka, pliszki górskie, zimorodki i pluszcze. Gadami występującymi na terenie parku są popularne jaszczurki zwinki i żyworódki, padalce, zaskrońce i żmije zygzakowate oraz prawdopodobnie jedyne w Polsce stanowisko jaszczurki zielonej. Wśród płazów można wymienić salamandrę plamistą, rzekotkę drzewną i kumaka górskiego^[22].

Na terenie parku znajduje się 8 rezerwatów przyrody. Do rezerwatów leśnych zaliczamy: Baranią Górę (ochrona piętrowego układu roślinności leśnej), Stok Szyndzielni (ochrona lasów dolno- i górnoreglowych), Zadni Gaj (ochrona buczyny karpackiej z cisem), Czantoria (ochrona dolnoreglowych lasów buczyny karpackiej, buczyny górskiej i jaworzyny karpackiej), Dolina Łańskiego Potoku (ochrona podgórskiego łągu jesionowego i olszyny górskiej) oraz Jaworzyna (ochrona jaworzyny górskiej). Ponadto rezerwat Wisła chroni źródłowy odcinek Wisły z pstrągiem potokowym (rezerwat wodny), a Kuźnie jako rezerwat przyrody nieożywionej - wychodnie skalne i jaskinie na stokach Murońki. W otulinie parku krajobrazowego znajduje się obszar siedliskowy Natura 2000: Kościół w Górkach Wielkich (siedlisko nietoperzy). Na terenie Parku Krajobrazowego Beskidu Śląskiego znajdują się użytki ekologiczne Uroczysko Jasionka i Góra Tuł oraz zespoły przyrodniczo-krajobrazowe: Dolina Wapienicy, Cygański Las, Góra Bucze i Gościenna Dolina^[23]. Licznie występują pomniki przyrody nieożywionej: Jaskinia Malinowska, Jaskinia Lodowa, Jaskinia Salmopolska, Jaskinia Trzy Kopce, Malinowska Skała i Skały na Kobyłej.

Ważnym elementem kultury materialnej Beskidu Śląskiego są zabytki architektury. Należą do nich: drewniany kościół św. Jakuba w Szczyrku, kościół św. Bartłomieja w Lipowej, średniowieczny kościół parafialny św. Marcina w Radziechowach, kościół św. Jana Chrzciciela w Brennej, drewniany kościół św. Krzyża oraz kościół parafialny pw. Dobrego Pasterza w Istebnej, kościół Apostołów Piotra i Pawła w Skoczowie i kościół Opatrzności Bożej w Jaworzu. W Wiśle wart uwagi jest dworek myśliwski Habsburgów oraz zameczek prezydenta Rzeczypospolitej na Zadnim Groniu. W Istebnej znajduje się Chata Kawuloka z tradycyjnym góralskim wystrojem i instrumentami ludowymi^[24], a w Koniakowie Izba Regionalna

Gwarków i Centrum Pasterskie organizujące Jarmarki Pasterskie. W Górkach Wielkich znajduje się Dwór Kossaków, obecnie Centrum Kultury i Sztuki. W Jaworzynce na Trzycatku znajduje się trójstyk granic: polskiej, czeskiej i słowackiej.

Atrakcją turystyczną jest również infrastruktura narciarska – skocznia im. Adama Małysza w Wiśle-Malinie oraz wiadukt kolejowy w Wiśle-Łabajowie. Górale śląscy również wykształcili elementy folkloru. Charakterystyczne dla Beskidu Śląskiego jest koronczarstwo, którego centrum znajduje się w Koniakowie w gminie Istebna. Oprócz tego obszar cechuje specyficzna gwara, strój góralski (istnieją nawet lokalne stroje np. wiślański), muzyka, kuchnia (np. ciasteczka cieszyńskie) oraz lokalne tradycje i zwyczaje.

Park Krajobrazowy Cysterskie Kompozycje Krajobrazowe Rud Wielkich

Park Krajobrazowy Cysterskich Kompozycji Rud Wielkich utworzono na mocy Rozporządzenia Wojewody Katowickiego z dnia 23 listopada 1993 roku^[48]. Powierzchnia parku wynosi 634 km² (493,9 km² obszaru parku i 140,1 km² otuliny) i obejmuje teren gmin: Czerwionka-Leszczyny, Knurów, Kuźnia Raciborska, Lyski, Nędza, Orzesze, Pilchowice, Racibórz, Rybnik, Suszec, Sośnicowice, Żory, Gaszowice, Jejkowice i Kornowac, będąc jednym z największych parków krajobrazowych w Polsce. Siedzibą parku są Rudy Wielkie. Pod względem fizycznogeograficznym park krajobrazowy położony jest w mezoregionie Płaskowyżu Rybnickiego i Wyżyny Katowickiej (makroregion Wyżyna Śląska w prowincji Wyżyn Polskich) oraz w Kotlinie Raciborskiej (makroregion Nizina Śląska w prowincji Nizin Środkowopolskich).

Park Krajobrazowy Cysterskie Kompozycja Krajobrazowe Rud Wielkich został powołany w celu ochrony walorów przyrodniczych, kulturowych i krajobrazowych, związanych z gospodarczą działalnością cystersów. Kompozycja przyrodniczo-kulturowa została świadomie ukształtowana przez cystersów już w XIII i XIV wieku^[49]. Szczególnej ochronie podlegają zabytkowe układy przestrzenne Rud Wielkich wraz z otaczającą siecią dróg i stawów „paciorkowych”, będących pozostałością gospodarki leśnej i rybackiej cystersów.

Park położony jest na terenie dawnej Puszczy Śląskiej, współcześnie silnie przekształconej działalnością gospodarczą. Lasy stanowią ponad 50% obszaru parku i składają się głównie z drzewostanów borowych z głównym składnikiem sosny zwyczajnej i świerka, ale również z fragmentarycznie występującymi lasami mieszanymi (głównie grądami, buczynami, a w

dolinach rzek łągami i olsami)^[50]. W obszarze parku stwierdzono występowanie 48 gatunków roślin chronionych m.in. gatunków paproci: długosz królewski, pióropusznik strusi, podrzeń żebrowiec i rzadko występującej salwinii pływającej. Ponadto w parku występują rzadkie rośliny środowisk wodnych: kotewka-orzech wodny, grązel żółty; roślin torfowiskowych: rosiczka okrągłolistna, rosiczka długolistna czy widłak torfowy. W parku rosną gatunki storczyków: storczyk plamisty, kruszczyk siny, storczyk szerokolistny i kruszczyk błotny. W Parku Krajobrazowym Cysterskich Kompozycji Krajobrazowych Rud Wielkich występują rośliny zagrożone wymarciem: aldrowanda pęcherzykowata, nadwodnik okółkowy, lindernia mułowa, narecznica grzebieniasta, jeziorza mniejsza oraz ponikło jajowate^[51].

Na terenie parku krajobrazowego odnotowano występowanie 209 gatunków zwierząt objętych ochroną, wśród których znajdują się gatunki ptaków narażone na wyginiecie: kormoran czarny, czapla purpurowa, hełmiatka, błotniak zbożowy, bielik i orlik krzykliwy. Na terenie parku żyje również żółw błotny oraz rzadki gatunek chrząszcza - jelonek rogacz. Spośród dużych ssaków teren parku zamieszkują jelenie szlachetne, daniela, sarny i dziki oraz mniejsze: kozatki, piżmaki, borsuki, gronostaje, jenoty i introdukowane bobry europejskie. Spotkać można nietoperze: nocka dużego, nocka wąsatka i mopka. Wśród płazów należy wymienić: traszkę grzebieniastą, kumaka nizinnego, kumaka górskiego i ropuchę paskówkę. Teren parku zamieszkują gady: jaszczurki zwinki, padalce zwyczajne i żmije zygzakowate^[52].

Na terenie Parku Krajobrazowego Cysterskich Kompozycji Krajobrazowych Rud Wielkich znajduje się 1 rezerwat przyrody – Łęczczak, będący równocześnie obszarem Natura 2000 Stawy Łęczczok. Na terenie parku znajdują się 4 użytki ekologiczne: Kencierz w okolicach Gotartowic, Meandry Rzeki Rudy w Stodołach, Starorzecze przy Klasztorze w Rudach oraz Łąka trzęślicowa w Małej Nędzy^[53]. Od lat 90. projektuje się utworzenie drugiego rezerwatu Głębokie Doły w okolicach Książenic. W granicach parku rośnie kilkaset drzew uznanych za pomniki przyrody ożywionej, głównie lip, dębów i jesionów. Na szczególną uwagę zasługują liczne aleje drzew np. w Rudach Wielkich i Łęczczoku^[54].

Na terenie parku znajdują się wysokiej wartości walory kulturowe, związane z działalnością klasztoru cystersów, który w 1258 roku otrzymał w Rudach Wielkich nadanie ziemskie z rąk Księcia Władysława^[55]. Od XIII wieku cystersi prowadzili wysoko rozwiniętą gospodarkę, przy równoczesnym świadomym kształtowaniu okolicznego krajobrazu. Do ich gospodarczych osiągnięć należały: utworzenie i prowadzenie gospodarstw rybnych (m.in. w stawach Łęczczok), budowa sieci dróg na kształt pajęczyny, okalających Rudy Wielkie, uruchomienie klasztornego

browaru, kopalni rudy, kuźnicy, smolarni, folwarku, pierwszego wielkiego pieca i huty szkła^[56]. Ponadto cystersi specjalizowali się w ogrodnictwie i sadownictwie (założenie winnicy w Winnej Górze, uprawa tytoniu i drzew morwowych z hodowlami jedwabników) oraz leśnictwie i architekturze krajobrazu (tworzenie planowanych założeń parkowych i wprowadzanie do nich gatunków egzotycznych)^[57]. Również wysoko rozwinięta była architektura i budownictwo cysterskie, po którym zostało wiele zabytków. Najważniejszym z nich jest założenie klasztorne w Rudach Wielkich z lat 1671-1680, do którego w 1730 roku dobudowano pałac opacki, tworząc kompleks klasztorno-pałacowy otoczony zabytkowym parkiem. W bliskim sąsiedztwie znajduje się kościół parafialny pw. Najświętszej Maryi Panny w Rudach Wielkich z połowy XIII wieku, z wyposażeniem barokowym z XVIII wieku. Stanowi on jeden z nielicznych przykładów architektury romańskiej w województwie śląskim, chociaż został przebudowywany w późniejszych okresach i z widocznymi elementami gotyckimi i barokowymi^[58]. Do kompleksu klasztorne w Rudach Wielkich zalicza się również szpital Sióstr Św. Franciszka (Szpitalik Rogera) z 1858 r., w którym znajduje się obecnie siedziba Oddziału Terenowego Zespołu Parków Krajobrazowych Województwa Śląskiego, a wcześniej Dyrekcja Parku Krajobrazowego Cysterskich Kompozycji Krajobrazowych Rud Wielkich. Na terenie parku krajobrazowego znajdują się zabytkowe, drewniane kościoły w Bełku, Palowicach, Wilczy i Wielopolu, zabudowania dworskie w Palowicach z XIX w., Lyskach z XIX w., Markowicach z XVIII w., Woszczycach z XIX w., Pilchowicach z XVIII w., zespół pałacowo-parkowy w Wilczy i dwór w Stodołach z XVIII w. Gospodarczą działalność w obszarze potwierdzają zabytki: gichty – pozostałości po hucie „Waleska” w Palowicach (XIX w.), spichlerz dworski w Lyskach i drewniany młyn wodny w Turzach z XVII w. Na obszarze parku znajdują się zabytki archeologiczne w postaci grodzisk wczesnośredniowiecznych w Górkach (XIII w.), Nędzy i Pilchowicach^[59].

Jednym z głównych elementów zagospodarowania turystycznego jest kolejka wąskotorowa (o statusie zabytku) linii Bytom Karb-Markowice ze stacją w Rudach, która jest elementem Szlaku Zabytków Techniki Województwa Śląskiego. Kolejka wąskotorowa kursuje na trasie Rudy-Paproć-Rudy^[60].

Park Krajobrazowy Lasy nad Górną Liswartą

Park Krajobrazowy Lasy nad Górną Liswartą powstał 21 grudnia 1998 roku na mocy Rozporządzenia Wojewody Częstochowskiego^[61]. Park ma powierzchnię 387,31 km², a jego otulina 124,03 km². Położony jest w zlewni Liswarty na terenie kompleksu Lasów

Lublinieckich. Fizycznogeograficznie jest to obszar makroregionu Wyżyny Woźnicko-Wieluńskiej, z mezoregionami Obniżenia Liswarty, Progu Herbskiego i Progu Woźnickiego. Administracyjny park krajobrazowy leży na terenie gmin: Blachownia, Boronów, Ciasna, Herby, Kochanowice, Konopiska, Koszęcin, Panki, Przystajń, Starcza, Woźniki i Wręczyca Wielka. Przez teren parku przepływa rzeka Liswarta. Nadzór nad terenem parku krajobrazowego bezpośrednio sprawuje Terenowy Oddział Biura Zespołu Parków Krajobrazowych Województwa Śląskiego w Kalinie.

Celem utworzenia Parku Krajobrazowego Lasy nad Górną Liswartą jest ochrona specyficznej fizjonomii krajobrazu dorzecza Liswarty jako syntezy wartości przyrodniczych i kulturowych^[62].

Lesistość Parku Krajobrazowego Lasy nad Górną Liswartą jest stosunkowo wysoka i wynosi 60%. Największym powierzchniowo jest zbiorowisko boru mieszanego i subatlantyckiego boru sosnowego. Niewielkie połacie zajmują cenne zbiorowiska sosnowych borów bagiennych, a także brzeziny bagienne, łągi olszowo-jesionowe, podgórskie łągi jesionowe, grądy subkontynentalne, świetliste dąbrowy i jodłowe bory mieszane. Tereny nieleśne stanowią głównie łąki i pastwiska, w większości silnie zmienione antropogenicznie. Cennymi zbiorowiskami nieleśnymi są występujące w niewielkich fragmentach łąki trzęślicowe oraz niżowe i górskie łąki świeże. Na terenach podmokłych utworzyły się torfowiska, a w okolicach zbiorników wodnych zbiorowiska wodne z grzybieniem białym i salwinią pływającą^[63]. Piaszczyste gleby sprzyjają występowaniu suchych wrzosowisk.

Na terenie parku Krajobrazowego Lasy nad Górną Liswartą rosną 94 gatunki podlegające ochronie prawnej, z których kilkanaście znajduje się na liście gatunków zagrożonych. Rzadkim i cennym gatunkiem jest sierpowiec błyszczący oraz koniczyna łubinowata, będąca reliktem holoceni. Pozostałym gatunkami roślin godnymi uwagi są: cis pospolity, długosz królewski, lilia złotogłów, pływacz zachodni, podrzeń żebrowiec, przylaszcza pospolita, wawrzynek wilczelyko, widłak goździsty, rosiczka okrągłolistna oraz storczyk - kukulka Fuchsa. Na łąkach rosną mieczyki dachówkowate, kosańce syberyjskie, pełniki europejskie oraz trzęślica modra. Gatunkami niższych partii leśnych są bez koralowy, parzydło leśne, czosnek niedźwiedzi, liczydło górskie, narecznica górską i starzec Fuchsa^[64]. Osobliwością parku jest stanowisko różanecznika katawbijskiego, będące pomnikiem przyrody i znajdujące się w lesie w okolicy Pawelek. Jest to stanowisko pochodzenia antropogenicznego, ale rosnące w stanie dzikim.

Dużymi ssakami występującymi na terenie parku są: dziki, sarny, jelenie a także łosie. Mniejszymi gatunkami są: borsuki, zające szaraki, lisy, jenoty, gronostaje oraz związane z siedliskami wodnymi bobry, piżmaki i wydry, a także kilka gatunków nietoperzy. Rzadkimi gatunkami, zagrożonymi wyginięciem są gryzonie - popielica szara oraz koszatka. Teren parku zamieszkuje 155 gatunków ptaków lęgowych. Najcenniejszymi gatunkami są orzeł bielik, derkacz, bąk, orlik krzykliwy, kobuz, dudek, czapla biała i siwa, lelek, żuraw oraz sowa płomykówka. W wodach rzecznych i stawach żyje 35 gatunków ryb, w tym gatunki cenne: brzana, lipień, koza, śliz, różanka, piskorz, boleń i sum oraz dwa gatunki minogów – strumieniowy i ukraiński^[65]. Dopływy Liswarty zasiedla rak szlachetny. Wśród gadów należy wymienić gniewosza plamistego, żółwia błotnego oraz gatunki popularne: jaszczurkę zwinkę, żyworódkę, padalca, zaskrońca i żmiję zygzakowatą. Żyjącymi w parku płazami są: kumak nizinny, ropucha szara, ropucha paskówka, traszka grzebieniasta, rzekotka drzewna i żaba trawna.

Na terenie Parku Krajobrazowego Lasy nad Górną Liswartą znajdują się rezerwaty leśne: Łęg nad Młynówką, Cisy w Łebkach oraz Cisy nad Liswartą, chroniące zbiorowiska leśne z gatunkiem cisa pospolitego oraz Rajchowa Góra chroniący świeży bór mieszany. Na terenie parku znajduje się również obszar siedliskowy Natura 2000 Łęgi w lasach nad Liswartą. W Parku Krajobrazowym Lasy nad Górną Liswartą utworzono 5 użytków ekologicznych: Bagno w Jeziorze, Bagienko w Pietrzakach, Jeziorko, Brzoza oraz Żwirowiska w Cieszowej^[66]. Ponadto w parku jest 65 pomników przyrody, z czego większość jest pomnikami w formie drzew lub alei drzew (np. aleja w Zumpach). Pomnikami przyrody nieożywionej są głazy narzutowe w Olszynie i Sadowie.

Elementami dziedzictwa kulturowego są zabytki pałacowe i dworskie: zespół pałacowo-parkowy z początku XIX w. w Kochcicach, zespół pałacowy w Kochanowicach, dwór z XIX w. w Cieszowej, pozostałości dworu w Aleksandrii, Boronowie, zespół pałacowy w Zborowskim i dwór w Ciasnej. Zabytkami sakralnymi są: drewniany kościół z pocz. XVII w. w Boronowie, drewniany kościół z pocz. XVIII w. w Cieszowej^[67], kościół parafialny z pocz. XIX w. w Kochanowicach, kapliczka św. Barbary w Zumpach (połowa XVIII w.), kapliczka św. Jana Nepomucena z XVIII w. w Boronowie i kapliczka św. Małgorzaty w Dębowej Górze. W Pawełkach znajduje się stanowisko archeologiczne kultury łużyckiej – cmentarzysko. W Cieszowej znajduje się zabytkowy zespół folwarczny ze spichlerzem z XVIII w., a w wsi Hadry rządcówka, spichlerz, czworak i obora z 1781 r. Ciekawostką jest drewniana fabryka fajek z

połowy XIX wieku w Zborowskim, piec hutniczy i młyn wodny w Niwkach, dawna gorzelnia z XIX w. w Prądach, pozostałości huty z 1834 r. w Blachowni oraz drewniany młyn wodny z 1830 r. w Klucznie.

+ PK Góra Ś. Anny

Park Krajobrazowy Góra Św. Anny - O parku <http://www.zopk.pl/pl/pk-gora-sw-anny/o-parku>

Niewiele jest miejsc w Polsce, gdzie walory przyrodnicze i kulturowe splatają się w jedno, stanowiąc krajobraz tak urzekająco piękny i niepowtarzalny. Do tych miejsc należy Park Krajobrazowy „Góra Św. Anny” utworzony w 1988 roku. Obejmuje on Grzbiet Chełmu, tj. zachodnią część Wyżyny Śląskiej, stanowiący próg strukturalny. Ciągnie się on z północnego zachodu na południowy wschód na odcinku ok. 20 km i średniej szerokości 5 km. Najwyższym wzniesieniem Grzbietu Chełmu, a zarazem całej Wyżyny Śląskiej jest Góra Św. Anny (404 m n.p.m.). Od nazwy tego wzniesienia pochodzi nazwa miejscowości będącej duchową stolicą Śląska Opolskiego oraz nazwa Parku Krajobrazowego- obszaru poddanego ochronie.

Pod względem administracyjnym Park Krajobrazowy „Góra św. Anny” leży w środkowo-wschodniej części województwa opolskiego na terenie dwóch powiatów: Strzelce Opolskie i Krapkowice oraz pięciu gmin: Leśnica, Gogolin, Strzelce Opolskie, Zdzeszowice i Ujazd. Obejmuje obszar 5.051 ha. Dla zniwelowania niekorzystnego oddziaływania sąsiadujących z parkiem ośrodków przemysłowych i aglomeracji miejskich ustanowiono strefę ochronną, tj. otulinę parku. Jej powierzchnia stanowi 6.374 ha. Autostrada A-4 dzieli park na dwie części: południową i północną.

Garb Chełmu wyróżnia się swoją wyniosłością i zróżnicowaną rzeźbą terenu na tle rozległej płaskiej Niziny Śląskiej. Ku dolinie Odry Grzbiet opada stromo, natomiast łagodnie przechodzi w Równię Opolską. Składa się z wielu wzniesień, często bezimiennych. Najbardziej na północny zachód wysunięta jest Ligocka Góra Kamienna (326 m n.p.m.), na wschód od niej leży Biesiec (350 m n.p.m.), Wysocki Las (385 m n.p.m.), Góra św. Anny (404 m n.p.m.), Stoki (308 m n.p.m.) i Bukowy Bór (308 m n.p.m.)

Najstarszymi rozpoznanymi utworami są piaskowce i zlepieńce zawierające odciski roślin z okresu karbonu. Trzonem Garbu są jednak utwory triasowe, czyli wapienie i dolomity. Współczesny krajobraz Grzbietu Chełmskiego ukształtował się pod wpływem lądolodu skandynawskiego, który nasuwał się tu dwukrotnie. Wynikiem tych zlodowaceń są

pozostałości w postaci margli lodowcowych, glin i piasków oraz różnej wielkości okruchów skalnych (głazy narzutowe). Zlodowacenie bałtyckie przyczyniło się zaś do powstania lessów i wydm. Na południowo-wschodnim stoku Chełmu zalega płat o miąższości do 8 m. Z lessów tych wytworzyły się na partiach wyżej położonych gleby bielicoziemne, natomiast na obszarach położonych niżej gleby brunatnoziemne. Góra św. Anny była na Śląsku najdalej wysuniętym na wschód wulkanem.

Znaczne wyniesienie Garbu Chełmskiego przyczyniło się do jego odrębności klimatycznej polegającej na obniżeniu średniej i maksymalnej temperatury rocznej, średniej temperatury najcieplejszego miesiąca oraz wyższych opadach w porównaniu do pozostałego terenu województwa opolskiego.

Specyficzne warunki glebowe oraz odrębność klimatyczna miały decydujący wpływ na kształtowanie się szaty roślinnej. Lasy, tak powszechne dawniej, dzisiaj zajmują zaledwie 21% ogólnej powierzchni parku. Są one niejednolite i silnie porozcinane polami uprawnymi. Pod względem fitosocjologicznym są jednak nadal urozmaicone i bardzo interesujące. Spotyka się tu drzewostany iglaste, bukowe oraz mieszane. Gatunkami dominującymi są: buk zwyczajny (*Fagus silvatica*) - 28%, świerk pospolity (*Picea excelsa*) - 25%, sosna pospolita (*Pinus sylvestris*) - 19% i brzoza brodawkowata (*Betula pendula*) - 11%. W domieszce występuje: olsza (*Alnus spp.*), jesion wyniosły (*Fraxinus excelsior*), kóln jawor (*Acer pseudoplatanus*), grab pospolity (*Carpinus betulus*), lipy (*Tilia spp.*) i klon zwyczajny (*Acer platanoides*). W tych lasach występuje łącznie 279 gatunków roślin, co stanowi 1/3 wszystkich gatunków zanotowanych przez florystów na obszarze parku krajobrazowego.

Najbardziej cenne przyrodniczo obszary leśne objęto ochroną rezerwatową. W 1997 roku utworzono rezerwaty leśne: „Lesisko”, „Boże Oko” i „Grafik”, a w 2001 r. rez. „Biesiec”.