



Ilustracja A.8. Prowincje górno- i dolnośląska w 1942 r. (źródło: Archiwum Państwowe w Katowicach, Zbiór kartograficzny, Provinzen Nieder- und Oberschlesien, 1942).

W 1922 roku historyczny Górny Śląsk należał zatem do trzech państw narodowych: Rzeszy Niemieckiej (prowincja górnośląska), Polski (województwo śląskie) i Czechosłowacji (kraj śląski, zmniejszony o wschodnią część Śląska Cieszyńskiego, za to powiększony o Kraik Hulczyński). Z tych trzech obszarów, obejmujących historyczny Górny Śląsk, jako pierwszy został zlikwidowany Śląsk Czeski – przez połączenie z Morawami w 1928 roku, nosząc odtąd nazwę „Kraj Morawsko-Śląski”. W 1949 roku wprowadzono w Czechosłowacji

nową strukturę okręgowo-powiatową, likwidując kraje. Polska część Górnego Śląska powiększyła się na terenie Śląska Cieszyńskiego po układzie monachijskim z 1938 roku kosztem Czechosłowacji, ponieważ przez militarne zajęcie Zaolzia Polska była w stanie zjednoczyć prawie całe byłe księstwo cieszyńskie. Upadek państwa polskiego we wrześniu 1939 roku, po agresji niemieckiej, oznaczał także kres polskiego województwa śląskiego. Obszar tego województwa przyłączono wraz z częściami sąsiednich województw krakowskiego i kieleckiego, jako rejen-

cję katowicką, do prowincji śląskiej, utworzonej w 1938 roku z dotychczasowych prowincji górno- i dolnośląskiej. 1 kwietnia 1941 roku utworzono ponownie odrębną prowincję górnośląską z siedzibą w Katowicach, składającą się ze starej rejencji opolskiej i utworzonej pod koniec 1939 roku rejencji katowickiej.

Podobnie jak w przypadku granic administracyjnych, przesuujących się ciągle od XVIII wieku, także w języku ogólnym można stwierdzić znaczny zamęt. Jeszcze na początku XIX wieku historycy, pisarze i publicyści, jak Józef Piotr Lompa, pracujący przez długi czas jako nauczyciel w szkole powszechnej w powiecie lublinieckim, używali określeń „Śląsk” dla całego Śląska, a „Górny Śląsk” dla Górnego Śląska. Jednak już w połowie stulecia można zauważyć, że pojęcie „Górny Śląsk” koncentrowało się coraz bardziej na wschodniej części regionu z okręgiem przemysłowym, podczas gdy dla określenia zachodnich części zaczęła pojawiać się również nazwa „Śląsk”. Pod koniec XIX wieku także tutaj nazwy „Górny Śląsk” i „górnośląski” zostały stopniowo wyparte z ogólnego języka. Nieprzypadkowo trzy powstania polskie na Górnym Śląsku w latach 1919-1921 znane są jako „powstania śląskie”, plebiscyt górnośląski jako „plebiscyt śląski”, a powstałe po pierwszej wojnie województwo śląskie otrzymało – w konsekwencji tego rozwoju, jednak wbrew całemu rozwojowi historycznemu – nazwę całego regionu: Śląsk. Dołączyły do tego nie tylko instytucje i urzędy państwowe, ale także ośrodki kultury i organizacje.

W wyniku podziału Górnego Śląska w 1922 roku pojawiły się również potoczne formy nazewnictwa: przykładowo niemiecka prowincja górnośląska mogła być określana w języku niemieckim jako *West-Oberschlesien*



Ilustracja A.9. Mapa Rzeczypospolitej Polskiej z 1934 r. (źródło: Archiwum Państwowe w Katowicach, Zbiór kartograficzny, Rzeczpospolita Polska, 1934).

(Zachodni Górny Śląsk), a w języku polskim – od nazwy stolicy – jako Śląsk Opolski lub Opolszczyzna. W publicystyce i wypowiedziach polityków niemieckich w okresie dwudziestolecia międzywojennego rzadko z kolei używano nazwy oficjalnej dla polskiej części Górnego Śląska – województwo śląskie/*Woiwodschaft Schlesiens*, a najczęściej – *Ost-Oberschlesien* (Wschodni Górny Śląsk), ewentualnie *Polnisches Ost-Oberschlesien* (Polski Wschodni Górny Śląsk).

Także w języku czeskim można zauważyć wiele nowych określeń, rezygnujących coraz częściej z odniesień do historycznej nazwy „Górny Śląsk”. Zarówno u ludności polskiej, jak i czeskiej spowodowało to, że świadomość o wspólnocie historycznej ziem górnośląskich słabła coraz bardziej na rzecz nowych tożsamości regionalnych. Odpowiada temu w językach czeskim i polskim częste posługiwanie się takimi pojęciami jak „Śląsk Opawski” lub „Śląsk Cieszyński”. Jednak z drugiej strony – i to przyczynia się znacznie do powstania pewnych niejasności – wyż-



Ilustracja A.10. Uniwersytet Śląski w Katowicach, budynek Rektoratu (źródło: Uniwersytet Śląski w Katowicach, Dział Promocji).

sze szkoły w historycznie górnośląskich Katowicach i Opawie noszą w swej nazwie przymiotnik „śląski” (Uniwersytet Śląski, *Slezská universita*).

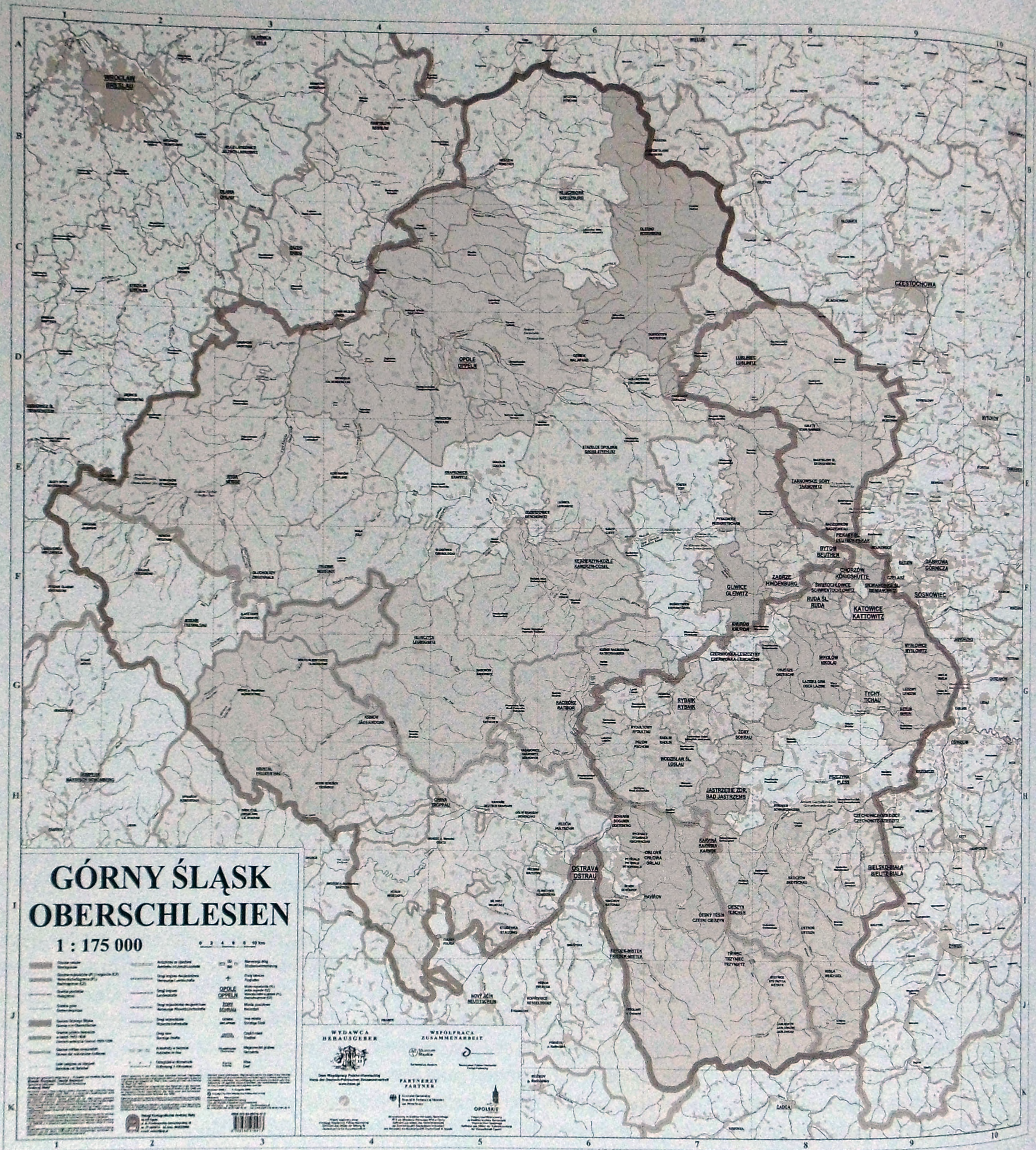
Podobnie jak po pierwszej, także po II wojnie światowej doszło na Górnym Śląsku do zmian wewnętrznych i zewnętrznych granic, przy czym wszystkie decyzje dotyczyły siłą rzeczy jedynie Polski i Czechosłowacji. Pojedyncze decyzje z okresu wojny zachowały się, inne zmieniono. W Polsce powojennej stare województwo śląskie, były niemiecki Śląsk Opolski i Zagłębie Dąbrowskie zostały najpierw połączone w województwo śląskie („śląsko-dąbrowskie”) z siedzibą w Katowicach. Kraik Hulczyński i Zaolzie przekazano już przedtem Czechosłowacji. W ramach ostatecznego podziału administracyjnego w Polsce w 1950 roku określenie Śląsk znikło, a obszar województwa śląskiego rozdzielono na województwa opolskie i katowickie. To pierwsze obejmowało 14 powiatów – z tego 2 z województwa dolnośląskiego (brzeski i namysłowski) i 12 z dawnego województwa śląskiego (głubczycki, grodkowski, kluczborski, kozielski, krapkowicki, niemodliński, nyski, oleski, opolski, prudnicki, raciborski i strzelecki) oraz cztery miasta wydzielone (Opole, Brzeg, Nysa i Racibórz). Województwo katowickie składało się z 14 powiatów (będziński,



Ilustracja A.11. Uniwersytet Śląski w Opawie (*Slezská universita v Opavě*) (źródło: *Slezská universita v Opavě*).

bielski, cieszyński, częstochowski, gliwicki, kłobucki, lubliniecki, myszkowski, pszczyński, rybnicki, tarnogórski, tyski, wodzisławski i zawierciański) i 19 miast wydzielonych (Katowice, Będzin, Bielsko-Biała, Bytom, Chorzów, Cieszyn, Czeladź, Częstochowa, Dąbrowa Górnicza, Gliwice, Mysłowice, Ruda Śląska, Rybnik, Siemianowice Śląskie, Sosnowiec, Świętochłowice, Tychy, Zabrze i Zawiercie). Do województwa katowickiego przyłączono niemieszczące się w historycznych granicach Górnego Śląska obszary z byłego zaboru rosyjskiego (miasta: Będzin, Czeladź, Częstochowa, Dąbrowa Górnicza, Sosnowiec, Zawiercie i powiaty ziemskie: będziński, częstochowski, kłobucki, myszkowski, zawierciański), a także z byłego zaboru austriackiego małopolski powiat Biała Krakowska. Kolejna reforma administracyjna z 1975 roku (obowiązująca do 1998 roku) doprowadziła do jeszcze większego poszatkania historycznej górnośląskiej dzielnicy. Utworzono wówczas aż 4 województwa: bielskie (3,7 tys. km<sup>2</sup>), katowickie (6,7 tys. km<sup>2</sup>), opolskie (8,5 tys. km<sup>2</sup>) oraz częstochowskie (znalazł się w nim dawny powiat oleski).

W Czechosłowacji po II wojnie światowej wszystkie powiaty przedwojennego Śląska czechosłowackiego w latach 1945-1948 należały do Regio-



Ilustracja A.12. Historyczny obszar Górnego Śląska na współczesnej mapie, 2009 r. (źródło: Dom Współpracy Polsko-Niemieckiej w Gliwicach, mapa opracowana przez Marcina Kordeckiego i Dawida Smolorza, Gliwice 2009).

nu Morawsko-ostrowskiego ze stolicą w Brnie, której ekspozytura powstała w 1945 roku w Ostrawie (*Slezská expozitura země Moravskoslezské*). Liczba mieszkańców czechosłowackiego Śląska sięgała wówczas 876 tys. W latach 1949-1960 nastąpił podział „śląskich powiatów” w Czechosłowacji pomiędzy Kraj Olomuniecki (*Olomoucký Kraj*), gdzie znalazły się tylko dwa z nich (Bruntál, Jeseník), oraz Kraj Ostrawski (*Ostravský Kraj*), w którym znalazła się większość pozostałych. Po kolejnej reformie w 1960 roku na powrót, tak jak miało to miejsce już przed wojną, cały dawny Śląsk czechosłowacki znalazł się w granicach nowego Kraju Północnomorawskiego (*Severomoravský Kraj*), w którym całkowicie zakłócono historyczne granice śląskich powiatów. Współcześnie, po zmianach, jakie nastąpiły w latach 90. ubiegłego wieku, dawny Śląsk czechosłowacki tworzy większość odrębnego Kraju Morawkośląskiego (*Moravskoslezský Kraj*).

W dniu dzisiejszym nazwa Górny Śląsk wiąże się – przy uwzględnieniu przynależności politycznych i podziału administracyjnego – przede wszystkim z polskim województwem opolskim i częścią województwa śląskiego oraz czeską częścią Śląska.

## Podsumowanie

Historyczne pojęcie przestrzeni, jaką jest Górny Śląsk, nie jest tylko wymyśloną tradycją, ani potocznym zwrotem. Bazuje, jak pokazały powyższe wywody, na cechach szczególnych powstałych w średniowieczu, które w równym stopniu wzmacniały tożsamość, jak i odmiennosc. Stworzyły one szczególne poczucie wspólnoty, które z kolei tworzyło struktury, i umożliwiły odgraniczenie od terytoriów leżących na zewnątrz tak rozumianego regionu. Z samej geografii oczywiście nie można wywodzić i uzasadniać pojęcia regionu

historycznego, który przez wieki uległ wielorakim przemianom. To, co w pojedynczym przypadku rozumiano pod pojęciem „Górny Śląsk”, lub co ludzie odczuwali jako typowo górnośląskie, było w różnych czasach zawsze czymś innym. Tak samo jak można stwierdzić niekiedy koniunkturę na rozumienie terytorialne tego pojęcia, tak samo używanie go mogło osłabiać się, lub całkiem zniknąć na pewien czas z języka ogólnego. Dochodził do tego aspekt państwowy, pokazujący, że w pojęciach przestrzeni historycznej trwałą rolę odgrywa zawsze siła polityczna. Górny Śląsk jest dobrym przykładem regionu pogranicza, będącego w strefie spornej kilku mocarstw, które wysuwały wobec swych sąsiadów postulaty terytorialne i uprawiały także odpowiednią „politykę terminologiczną” – niekiedy przez pomijanie pojęcia „Górny Śląsk”, kiedy chciano podkreślić mentalnie integrację nowych nabytków, lub odwrotnie, przez trzymanie się starszych określeń regionu, chociaż pewne tereny nie należały już w ogóle do obszaru dawnej władzy.

Dynamika pojmowania przestrzeni historycznej doprowadziła do zauważalnego dzisiaj zarówno w Polsce, jak i w Niemczech renesansu historycznego pojęcia „Górny Śląsk”. Chociaż nie jest jasne w pojedynczych przypadkach, do czego nazwa ta dokładnie się odnosi, pojawia się ona jednak po 1990 roku coraz częściej w określeniach stowarzyszeń, organizacji, tytułach audycji telewizyjnych i w prasie codziennej. Również kościelny podział terytorialny, który zawsze bardziej niż świecki uwzględniał granice historyczne, nie mógł tego uniknąć, kiedy w 1992 roku stworzono nową metropolię o nazwie „metropolia górnośląska” (z diecezjami: katowicką, gliwicką i opolską).

Prezentowana wspólna publikacja zawdzięcza więc swe powstanie także nowemu zainteresowaniu w Polsce, Niemczech i Czechach dziejami

górnośląskiego regionu historycznego. Odzwierciedlają one wiele konfliktów ponadregionalnych, jednak są w stanie przedstawić nie mniejszą liczbę czynników będących w stanie współtworzyć może przyszlą, europejską tożsamość historyczną.

Różne spojrzenia na Górny Śląsk w historiografii wymagały od autora sięgnięcia do wyników badań wielu pokoleń historyków z różnych krajów. Poniżej zamieszczono najważniejsze z wykorzystanych opracowań.

## Wybór literatury

Bahlcke Joachim, Raumbeziehungen und Raumvorstellungen. Zur politischen Verortung Schlesiens im östlichen Mitteleuropa vom Mittelalter bis zum 20. Jahrhundert, w: Adel in Schlesien, t. 2: Repertorium: Forschungsperspektiven – Quellenkunde – Bibliographie, (Schriften des Bundesinstituts für Kultur und Geschichte der Deutschen im östlichen Europa 37), red. tenże, Wojciech Mrozowicz, München 2010, s. 17-36.

Bahlcke Joachim, Die tschechische Geschichtsschreibung über Schlesien. Von Palacký bis zum Zusammenbruch des kommunistischen Systems, w: Berichte und Forschungen. Jahrbuch des Bundesinstituts für ostdeutsche Kultur und Geschichte 3 (1995), s. 189-213.

Bandtkie Jerzy Samuel, Wiadomości o języku polskim w Śląsku i o polskich Ślązakach, Wrocław 1952 (Orbis Polonicus 1).

Barciak Antoni, Tytulatura książąt opolskich – potomków i następców Mieszka, zwanego Laskonogim, w: Sacra silentii provincia. 800 lat powstania dziedzicznego księstwa opolskiego (1202-2002), (Z dziejów kultury chrześcijańskiej na Śląsku 27), red. Anna Podbóg-Lenartowicz, Opole 2003, s. 101-106.

Bobkova Lenka, Biskupstwo wrocławskie i jego powiązania z Koroną Czeską (1327-1742), w: Śląski Kwartalnik Historyczny Sobótka 56 (2001), s. 92-99.

Bogacz Teresa, Wiedza geograficzna o Śląsku w dobie odrodzenia, Wrocław i in. 1990.